

# HJERTEGARN ♥

Since 1926



## 2592 / Luna / Design: Kirsten Nyboe

**GARN:** lana bomull (50% ull, 50% bomull).

**STORLEKAR:** S (M) L (XL) 2XL (3XL).

**MODELLENS BYSTMIDD:** Ca. 97 (103) 107 (112) 116 (120) cm.

**FULL LÄNGD:** Ca 60 (61) 62 (63) 64 (65) cm.

**GARNFÖRBRUKNING:** 6 (6) 7 (7) 7 (8) nystan, färg 3906.

**STICKOR:** Rundsticka nr 2,5 och 3 (40, 80, 100 cm) + markörer och hjälpsticka eller tråd

**STICKFASTHET:** 28 maskor och 40 varv i slät stickning på sticka nr 3 = 10 x 10 cm.

## 2592 / Luna

**GARN:** lana bomull (50% ull, 50% bomull).

**STORLEKAR:** S (M) L (XL) 2XL (3XL).

**MODELLENS BYSTVIDD:** Ca. 97 (103) 107 (112) 116 (120) cm.

**FULL LÄNGD:** Ca 60 (61) 62 (63) 64 (65) cm.

**GARNFÖRBRUKNING:** 6 (6) 7 (7) 7 (8) nystan, färg 3906.

**STICKOR:** Rundsticka nr 2,5 och 3 (40, 80, 100 cm) + markörer och hjälpsticka eller tråd

**STICKFASTHET:** 28 maskor och 40 varv i slät stickning på sticka nr 3 = 10 x 10 cm.

Lunas polo är stickad uppifrån och ner i ett enkelt hålmönster. Uppläggningsen börjar på höger sida av framstycket och med uttagningar för halsen. Medan höger sida vilar, stickas vänster sida. Därefter monteras och stickas framstycket tills ärmhålet är klart.

Maskorna på bakstycket plockas upp, börjar med axeln på vänster sida, maskorna i nacken läggs upp och höger axel plockas upp. Sticka sedan ända tills ärmhålet är klart. Därefter monteras maskorna och bålen stickas på en rundsticka. Maskorna till kupolärmen plockas upp i ärmhålet och stickas i mönstret.

Slutligen plockas maskor upp i urringningen och den höga polokragen stickas. Alla kanter är stickade i resår och slät stickning på en mindre sticka.

Där endast ett nummer är skrivet i mönstret gäller numret för alla storlekar.

Den 1: a maskan är en kantmaska i ärmhålet och är stickad rät på alla varv och ingår inte i diagrammet.

### FRAMSTYCKE

#### Höger axel:

Lägg upp 27 (28) 29 (30) 31 (31) maskor på rund sticka nr 3. Sticka fram och tillbaka i mönstret på rundstickan.

1:a varvet från rät sidan: 1 kantmaska, sedan mönster som börjar med 1 (2) 3 (5) 6 (2) maska i diagrammet. Sticka 18 (20) 22 (24) 26 (28) varv mönster.

#### Hals ökningar

Ökningarna stickas från rätsidan och på vartannat varv.

1: a - 5: e ökningen: \* Sticka tills det finns 1 maska kvar på stickan. Plocka upp tråden mellan 2 maskor, sticka den vridet rät\*. Upprepa ökningen från \* till \* 5 gånger totalt.

6: e ökningen: lägg upp 2 (2) 2 (2) 3 (3) maskor i slutet av varvet.

7: e ökningen: lägg upp 2 (3) 3 (3) 3 (3) maskor i slutet av varvet.

8: e - 9: e ökningen: \* lägg upp 3 maskor i slutet av varvet \*. Upprepa från \*till\* totalt 2 gånger.

10. ökning: I slutet av varvet läggs 20 (20) 22 (22) 22 (24) maskor upp = maskor i mitt fram. Låt maskorna vila.

De nya maskorna stickas in i mönstret.



Tel. 0320-184 51. [info@kinnatextil.se](mailto:info@kinnatextil.se)



### Vänster axel

lägg upp 27 (28) 29 (30) 31 (31) maskor på rundsticka nr 3. Sticka fram och tillbaka i mönstret på rundstickan. Börja 1:a varvet från rätsidan. Börja med 5 (3) 1 (4) 2 (6) maskor i diagrammet, avsluta varvet med 1 kantmaska.

Sticka 19 (21) 23 (25) 27 (29) varv mönster börjar med 1: a varvet från rätsidan.

### Hals ökningar

Ökningarna stickas från avigsidan och på vartannat varv

1: a - 5: e ökningarna \* Sticka tills det finns 1 maska kvar på stickan, 1 ökning \*

Upprepa ökningen från \* till \* 5 gånger totalt.

6: e ökningen: lägg upp 2 (2) 2 (2) 3 (3) maskor i slutet av varvet

7: e ökningen: lägg upp 2 (3) 3 (3) 3 (3) maskor i slutet av varvet.

8: e - 9: e ökningen: \* lägg upp 3 maskor i slutet av varvet \*. Upprepa från \*till\* totalt 2 gånger.

Vid förlängning av höger axel och maskorna i mitten, stickas vänster axels maskor över på varvet = 104 (108) 112 (114) 118 (120) maskor på stickan. Sticka rakt upp i ärmhålmönstret tills det mäter 15 (15,5) 16 (16,5) 16,5 (17) cm.

### Ökning i ärmhålet:

På varje sida innanför kantmaskorna ökas 1 maska: på var

3:e varv 5 gånger, sedan 7 gånger på vartannat varv (3: e varv 5 gånger, sedan 8 gånger på vartannat varv)

vart 3: e varv 3 gånger, sedan 11 gånger på vartannat varv (vartannat varv 16 gånger)

Vartannat varv 16 gånger (vartannat varv 15 gånger, sedan 3 gånger på varje varv) = 128 (134) 140 (146) 150 (156) maskor på stickan. Låt maskorna vila på en hjälpsticka.

### RYGGEN

Vänster

Vid uppläggningskanten på vänster sida av axeln och från rät sidan, stickas med garnets korta ände 27 (28) 29 (30) 31 (31) maskor uppe på rund sticka nr 3. Maskorna stickas upp i utrymmet mellan 2 maskor. Öka ytterligare ett nystan med garn och plocka upp 50 (52) 54 (54) 56 (58) nackmasker – ta av garnet igen, sticka vidare på höger axel 27 (28) 29 (30) 31 (31) maskor i uppläggningskanten. = 104 (108) 112 (114) 118 (120) maskor på stickan. Flytta maskorna till andra sidan av stickan så att det 1: a varvet stickas från rätsidan.

Sticka 1 kantmaska och sedan mönster efter diagrammet. Börja med 1 (2) 3 (5) 6 (2) maskor i diagrammet tills det finns 1 mask kvar på stickan, 1 kantmask.

Sticka ända upp tills ärmhålet mäter 15 (15,5) 16 (16,5) 16,5 (17) cm.

Sticka i ärmhålet som på framstycket = 128 (134) 140 (146) 150 (156) maskor. Var noga med att avsluta med samma varv i mönstret som på framstycket.

### BÅLEN

Från höger sida stickas mönster över maskorna på bakstycket. Lägg upp 10 (10) 10 (10) 12 (12) maskor till ärmhål, sticka mönster över de framstyckets maskerna, lägg upp 10 (10) 10 (10) 12 (12) maskor till det andra ärmhålet = 276 (288) 300 (312) 324 (336) maskor på stickan.

Fortsätt rakt upp i mönstret tills sidosömmen mäter 35 (35,5) 36 (36,5) 37 (37,5) cm.

Byt till rund sticka nr 2,5 och sticka 4 varv 1/1 resår (1 rm, 1 am) följt av 4 varv slät stickning. Mask av alla maskor.



Tel. 0320-184 51. [info@kinnatextil.se](mailto:info@kinnatextil.se)

## HALSKANT

Från höger sida mitt i uringningen på sticka nr 2.5, plocka upp ca 42 (44) 46 (48) 50 (52) maskor på höger sida, plocka upp 50 (52) 52 (54) 56 (58) maskor i halsen, plocka upp ca 42 (44) 46 (48) 50 (52) maskor längs uringningen på framstycket på vänster sida = ca 134 (140) 144 (150) 156 (162) m. Sticka 3 varv 1/1 resår.

Plocka upp ytterligare 1 maska mellan 2 maskor och sticka den vridet rät.

Sticka 10 cm 1/1 resår fram och tillbaka på rundstickan, börja och avsluta med 1 rät på varje varv. Maska av alla maskor i resår.

## UPPIFRÅN OCH NER KUPOLÄRM

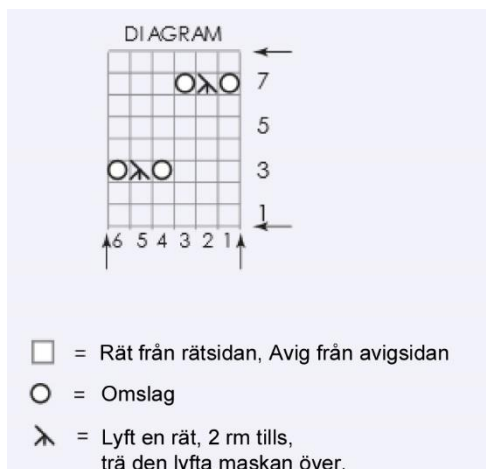
Från rätsidan och från mitten av axelsömmen, mät ca 6 (6) 6,5 (7) 7 (7,5) cm in i bakstycket. Från höger sida plockas 32 (35) 36 (37) 39 (40) maskor upp i ärmhålet, 12 (12) 12 (12) 14 (14) maskor längst ner i ärmhålet = placera markör i mitten av dessa maskor. Plocka upp 32 (35) 36 (37) 39 (40) maskor på andra sidan ärmhålet. På den raka biten högst upp på axeln, plocka upp 34 (34) 36 (38) 38 (40) maskor = 110 (116) 120 (124) 130 (134) maskor på varvet.

Vänd med en "german shortrow". Sticka mönster fram och tillbaka.–räkna gärna från axelsömmen. Avigsidan sticka 34 (34) 36 (38) 38 (40) maskor vänd och från rätsidan sticka 35 (35) 37 (39) 39 (41) maskor, vänd. Avigsidan sticka 36 (36) 38 (40) 40 (42) maskor. Från rätsidan sticka 37 (37) 39 (41) 41 (43) maskor. Fortsätt med german shortrow och sticka ytterligare 1 maska på varje sida av de stickade maskerna.

## ÄRM

När det finns 12 (12) 12 (12) 14 (14) maskor kvar längst ner i ärmhålet, fortsätt 4 varv runt mönstret över 110 (116) 120 (124) 130 (134) maskor. Maska sedan av 2 maskor under ärmen 14 gånger på vart 4:e varv = 82 (88) 92 (96) 102 (106) maskor på varvet. Ärmen mäter nu ca 15 cm mätt från ärmhålet.

Byt till rund sticka nr 2,5 och sticka 4 varv resår (1rm, 1am) följt av 4 varv slätstickning. Maska av alla maskor. Sticka den andra ärmen på samma sätt.



**KINNA TEXTIL**

Tel. 0320-184 51. [info@kinnatextil.se](mailto:info@kinnatextil.se)

# ALTERNATIVA KVALITÉER

**30 m**

Sock 4

**28 m:**

Trunte, Lana Cotton 212, LONGCOLORS

**27 m**

Alicante Cotton, Green Cotton Linen

**26 m:**

all seasons, New Arezzo lin, Bamboo wool, Blend, Blend Bamboo, Exclusive ALPACKA, Extrafine merino 150, Hjerte Alpacka, Hjerte Fine Highland Wool, ORGANIC 350, ORGANIC COTTON, Silk Tweed, WOOL SILK, Grönhöj Kamgarn.

**22 m:**

Bommix Bamboo, Cotton 100, Deco Tweed, DECO, Extrafine merino 120, MERINO COTTON, Organic TRIO, Rustic, Valencia Cotton, Vidal Alpacka, Vital, ARTIC.

**20 m:**

INCAWOOL, Light Mohair, Ragg-strumpegarn, SOON.

**17 m**

Sauce

**14 m:**

Borstad ull, Extrafine merino 50, Naturull.

**Annat:**

Alpacka 400, Kunstgarn, SILK KID MOHAIR.

VAR UPPMÄRKSAM PÅ GARNFÖRBRUKNINGEN VID ALTERNATIV KVALITÉ,  
då löplängden på garnet inte alltid är den samma.  
Det kan också vara nödvändigt att byta stickor, så att stickfastheten blir rätt.

## STICKFÖRKORTNINGAR

arb = arbetet, börj = början, vr = vridet, uppr = upprepa,  
int = intagning, kantm = kantmaska, m = maska, mb = mitt bak, mf = mitt fram,  
mgf = med garnet framför arbetet, mgb = med garnet bakom arbetet,  
omg = omgång, omv = omvänt, st = sticka, plm = placera markör, r = rät (R) = rätsida,  
avsl = avslutningen, tills = tillsammans, utt = uttag, a = avig, (VR)= avigsidan.

## FÖRKLARINGAR

rätstickning = rät på rätsidan och avigsidan  
slätstickning = rät på rätsidan och avig på avigsidan.  
omvänd slätstickning= avig på rätsidan och rät på avigsidan.  
1 utt = gör ett uttag genom att ta upp länken före nästa maska och sticka den rät.  
1 enk int = 1 r m lyftes av, 1 r, den lösa maskan lyftes över.  
1 dbl int = 1 r lyftes av, 2 r tills, den lösa maskan lyftes över de 2 sammanstickade m.