

2478 / Alex / Ragg-strømpegarn / S-XL  
Design: Kirsten Nyboe



TOP-DOWN

HJERTEGARN ♥

Since 1926

# Beskrivning nr: 2478 ( 1 / 2)

Alex / Polotröja med mönster

HJERTEGARN ♥

Since 1926

**MATERIAL:** Ragg-strömpegarn (70% ull, 30% nylon)

## DAM

**STORLEK:** S (M) L (XL) 2XL (3XL).

**MODELLENS BRÖSTVIDD:** Ca. 102 (107) 112 (117) 122 (127) cm.

**HEL LÄNGD:** Ca. 59 (60) 61 (62) 63 (64) cm.

## HERR

**STORLEK:** XS (S) M (L) XL (2XL).

**MODELLENS BRÖSTVIDD:** Ca. 102 (107) 112 (117) 122 (127) cm.

**HEL LÄNGD:** Ca. 64 (65) 66 (67) 68 (69) cm.

## **GARNÅTGÅNG:**

DAM

10(1011(11)12(13) n á 50 g – fg 1- 3810  
curry eller fg 0075 offwhite

1(1)1(1)1(1) n á 50 g – fg 2- 284 grå eller  
fg 9130 cerise

1(1)1(1)1(1) n á 50 g – fg 3- 0075 off white  
eller fg 3909

1 (1) 1 (1) 1 (1) n á 50 g – fg 4- 1203 m.  
brun eller fg 3810 curry

HERR

11 (11) 12 (13) 13 (14) ngl á 50 g – fv 1-  
3810 curry

1 (1) 1 (1) 1 (2) n á 50 g – fg 2- 284 grå  
1 (1) 1 (1) 1 (1) n á 50 g – fg 3- 0075 off  
white

1 (1) 1 (1) 1 (2) n á 50 g – fg 4- 1203 m.  
brun

**STICKOR:** Rundsticka 6 mm (80 - 100 cm)  
+ markörer och hjälptråd eller masksnöre.  
Evt strumpstickor 6 mm.

**MASKTÄTHET:** 16 m och 22 v slätstickning  
på stickor 6 mm = 10 x 10 cm.

Stämmer inte masktätheten bör det bytas  
till grövre eller tunnare stickor.

## **BESKRIVNING**

Unisextröjan stickas uppifrån och ned på  
rundsticka och delas vid ärmhålet.

Medan ärmarnas maskor vilar stickas  
bålen klart. Därefter stickas ärmarna.

Tröjan har mönster på oket.

Om det endast är skrivet ett tal i

beskrivningen gäller det för alla stl. Det är  
ingen montering på tröjan. Spray gärna  
tröjan med vatten och låt den torka  
utsträckt mellan två handdukar.

**OBS:** Text i beskrivningen som endast  
gäller HERR skrivs med *kursiv stil och i*  
*[klammer]*.

## **HALSKANT**

Lägg upp 68 (68) 68 (76) 80 (80) m med  
fg 1 på rundsticka 6 mm eller magic loop  
eller evt på strumpstickor. Sticka 8 cm  
resår 1 r, 1a. Sätt en markör vid varvets  
början. Resten av tröjan stickas i  
slätstickning och med mönster på oket.  
OK

Sticka 3 (7) 5 (7) 5 (3) v med fg 1. På  
nästa varv ökas 20 (28) 36 (40) 40 (48) m  
jämnt fördelat = 88 (96) 104 (116) 124  
(128) m.

Sticka mönster efter diagram A (4 m i  
rapporten). Vid 2-a uttagsomgången  
ökas 2 m i varje rapport = 6 m i rapporten  
= 132 (144) 156 (174) 186 (192) m. Sticka 1  
(1) 3 (3) 5 (7) varv med fg 3.

Sticka mönster efter diagram B. Vid 3-e  
uttagsomgången ökas 2 m i rapporten =  
8 m i rapporten = 176 (192) 208 (232) 248  
(256) m. Sticka 1 (1) 3 (3) 5 (7) v med fg 1.

Sticka mönster efter diagram C. Vid 4-e  
uttagsomgången ökas 2 m i varje rapport  
= 10 m i rapporten = 220 (240) 260 (290)

## Beskrivning nr: 2478 ( 2/ 2)

310 (320) m. Sticka 1 (1) 3 (3) 5 (7) v med fg 2.

Sticka mönster efter diagram D. Vid 5-e uttagsomgången ökas det 36 (28) 24 (10) 10 (16) m jämnt fördelat = 252 (268) 284 (300) 320 (336) m. Sticka 2 v med fg 1.

### ÄRMHÅL OCH DELNING AV ARBETET

Resten av arb stickas med fg 1.

Från varvets början stickas nu höger ärms 54 (58) 62 (66) 72 (76) m maskor över på en hjälptråd eller masksnöre, sticka framstyckets 72 (76) 80 (84) 88 (92) m, sticka vänster ärms 54 (58) 62 (66) 72 (76) m in på en hjälptråd eller masksnöre och sticka till sist bakstyckets 72 (76) 80 (84) 88 (92) m. Låt ärmarnas maskor vila och sticka bålen klart först. På nästa varv läggs det upp 10 m för ärmhål, sticka framstyckets maskor, lägg upp 10 m, sticka bakstyckets maskor. Sätt markör vid varvets början.

### BÅLEN

Sticka nu bålen 164 (172) 180 (188) 196 (204) m i slätstickning till arb mäter 26,5 (26,5) 26 (26) 26 (25,5) cm - [29 (29) 29 (28,5) 28,5 (28,5)] cm mätt från ärmhålet. Sticka 8 cm resår 1 r, 1a. Maska av alla maskorna.

### Ärmar

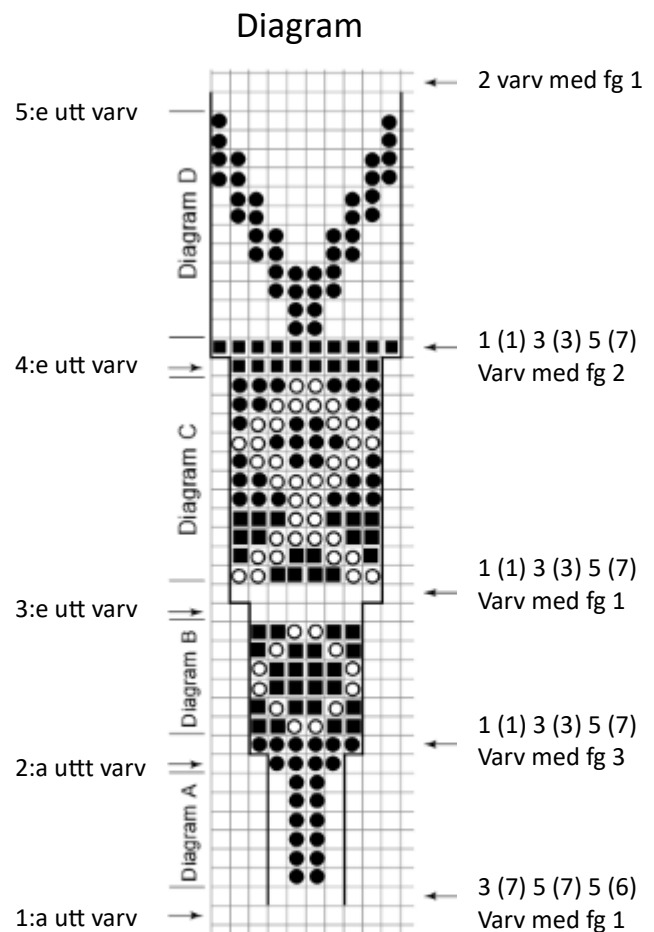
Sticka ärmens maskor och plocka upp 10 m i de nyupplagda maskorna i ärmhålet på bålen = 64 (68) 72 (76) 82 (86) m på varvet. Sätt en markör vid varvets början = under ärmen. Sticka 2 (2) 10 (2) 10 (2) - [6 (2) 8 (2) 2 (2) 2] varv slätstickning.

Därefter minskas 2 m på vart 7-e(6-e) 5-e (5-e) 4-e (4-e) - [8-e (7-e) 6-e (6-e) 5-e (5-e)] varv totalt 12 (14) 15 (17) 19 (21) - [12 (14) 15 (16) 19 (20)] ggr. Det är nu 40 (40) 42 (42) 44 (44) - [40 (40) 42 (44) 44 (46)] m

på varvet. Sticka rakt upp till ärmen mäter 41,5 (41) 40,5 (40) 40 (39,5) - [48,5 (48) 47 (46,5) 46 (45,5)] cm eller önskad längd. Sticka 4 cm resår 1 r, 1 a. Sticka andra ärmen på samma sätt.

### Montering

Fäst alla trådarna.



- Fg 1 / 3810 curry el. 0075 off white
- Fg 2 / 284 grå el. 9130 cerise
- Fg 3 / 0075 off white el. 3909 orange
- Fg 4 / 1203 m.brún el. 3810 curry

**KINNA TEXTIL**

Tel. 0320-184 51. info@kinnatextil.se

# ALTERNATIVA KVALITÉER

**30 m**

Sock 4

**28 m:**

Trunte, Lana Cotton 212, LONGCOLORS

**27 m**

Alicante Cotton, Green Cotton Linen

**26 m:**

all seasons, New Arezzo lin, Bamboo wool, Blend, Blend Bamboo, Exclusive ALPACKA, Extrafine merino 150, Hjerte Alpacka, Hjerte Fine Highland Wool, ORGANIC 350, ORGANIC COTTON, Silk Tweed, WOOL SILK, Grönhöj Kamgarn.

**22 m:**

Bommix Bamboo, Cotton 100, Deco Tweed, DECO, Extrafine merino 120, MERINO COTTON, Organic TRIO, Rustic, Valencia Cotton, Vidal Alpacka, Vital, ARTIC.

**20 m:**

INCAWOOL, Light Mohair, Ragg-strumpegarn, SOON.

**17 m**

Dream Air, Sauce

**14 m:**

Borstad ull, Extrafine merino 50, Naturull.

**Annat:**

Alpacka 400, Kunstgarn, SILK KID MOHAIR.

VAR UPPMÄRKSAM PÅ GARNFÖRBRUKNINGEN VID ALTERNATIV KVALITÉ,  
då löplängden på garnet inte alltid är den samma.

Det kan också vara nödvändigt att byta stickor, så att stickfastheten blir rätt.

## STICKFÖRKORTNINGAR

arb = arbetet, börj = början, vr = vridet, uppr = upprepa,  
int = intagning, kantm = kantmaska, m = maska, mb = mitt bak, mf = mitt fram,  
mgf = med garnet framför arbetet, mgb = med garnet bakom arbetet,  
omg = omgång, omv = omvänt, st = sticka, plm = placera markör, r = rät (R) = rätsida,  
avsl = avslutningen, tills = tillsammans, utt = uttag, a = avig, (VR)= avigsidan.

## FÖRKLARINGAR

rätstickning = rät på rätsidan och avigsidan

slätstickning = rät på rätsidan och avig på avigsidan.

omvänd slätstickning= avig på rätsidan och rät på avigsidan.

1 utt = gör ett uttag genom att ta upp länken före nästa maska och sticka den rät.

1 enk int = 1 r m lyftes av, 1 r, den lösa maskan lyftes över.

1 dbl int = 1 r lyftes av, 2 r tills, den lösa maskan lyftes över de 2 sammanstickade m.