



Model 1668
Hjerle Alpaca
& Kid mohair
P. 3½ & 4
23m=10cm

KINNA TEXTIL

Passform: Något rymlig rak modell.

Materiale: Picchu, 100 % alpaca och Alpaca 400, 100 % alpaca.

Alternativ till Picchu:

Hjerte Alpaca, 100 % alpaca.

Exclusive Alpaca, 100 % baby alpaca superwash.

Hjerte Fine, 100 % fine highland ull.

Extrafine merino 150, 100% ull, superwash.

Mini Vital, 100 % ull superwash.

Var uppmärksam på garnåtgången vid alternativ garnkvalitet då löplängden kan vara olika. Det kan även vara nödvändigt att byta stickor

Str: S (M) L (XL)

Bröstvidd: 101 (107) 112 (117) cm.

Hel längd: ca. 83 (84) 85 (86) cm.

Garnåtgång:

Picchu: 11 (12) 13 (14) n á 50 g.

Alpaca 400: 5 (5) 6 (6) n á 50 g.

Stickor: Jumperstickor nr 3½ och 4 , rundsticka nr 3½ .

Tillbehör: 11 knappar, 20 mm i diam.

Masktäthet: 23 m och 28 v i resårmonster med 1 tråd av varje kvalitet = 10 x 10 cm.

OBS: Om inte masktätheten stämmer bör det bytas till grövre eller finare stickor.

Förklaringar:

Slätstickning = rät på rätsidan och avig på avigsidan.

1 utf = tag upp länken mellan maskorna och sticka den vriden (= sticka i bakre maskbågen)rät.

1 enk int = lyft 1 m, 1 r, drag den lyfta över.

Förkortningar:

m = maska, r = rät, a = avig, v = varv, tills = tillsammans, int = intagning, uppr = upprepa, km = kantmaska= 1rät.

RESÅRMÖNSTER:

Varv 1: (avigsidan): 1 km r, * 1 a, 1 r *, uppr * - *

och sluta med 1 a, km r.

Varv 2: (rätsidan): rätt.

Upprepa dessa 2 varv.

BAKSTYCKE:

Lägg på jumperstickor nr 4 och med 1 tråd av varje kvalitet upp 119 (125) 131 (137) m.

Sticka resårmonster som beskrivet ovan och första varvet är arb avigsida.

Sticka rakt upp tills arb mäter 60 cm.

Maska av för ärmhål i varje sida med 8,2 (8,2) 10,2 (10,2) m.

På nästa varv från rätsidan börjar intagningar för raglan: 1 km, sticka 16 m resårstickning, 1 enk int, sticka till det återstår 19 m, 2 r tills, 16 m resårstickning, 1 km.

På arb avigsida stickas de 2 sammanstickade m som 1 avig så raglanintagningarna ligger som en slätstickad maska på rätsidan.

Upprepa int på vartannat varv 28 (30) 32 (34) ggr.

Maska av de sista 43 (45) 43 (45) m.

VÄNSTER FRAMSTYCKE:

Lägg på jumperstickor nr 4 och med 1 tråd av varje kvalitet upp 59 (61) 65 (67) m.

Sticka resårmonster som beskrivet ovan. Första varvet är arb avigsida. Sticka rakt upp tills arb mäter 60 cm.

Maska av för ärmhål i början av de nästa 2 varven från rätsidan med 8,2 (8,2) 10,2 (10,2) m. På nästa

varv från rätsidan börjar intagningar för raglan:

1 km, 16 m resårst, 1 enk int, sticka varvet ut.

På avigsidan stickas de 2 sammanstickade maskorna som 1 avig. Upprepa intagningarna på vartannat v 23 (25) 27 (29) ggr.

Maska av de resterande 26 m på en gång.

HÖGER FRAMSTYCKE:

Stickas som vänster men spegelvänt.

HÖGER ÄRM:

Lägg på jumperstickor nr 4 och med 1 tråd av varje kvalitet upp 59 (61) 63 (65) m och sticka (första varvet är arb avigsida): 1 km, 21 (22) 23 (24) m resårmonster och OBS! Räkna ut så den sista av de 21 (22) 23 (24) m är en avigmaska, 15 m fläta efter diagrammet, 21 (22) 23 (24) m resårmonster(börja med en avig maska), 1 km. Fortsätt sticka med denna fördelning av maskorna och när arb mäter 6 cm stickas 1 utf i varje sida innanför km. Detta upprepas växelvis på vart 6-e och vart 8.-e (vart 6-e) växelvis vart 4-e och vart 6-e (växelvis vart 4-e och vart 6-e) – 16 (17) 20 (21) ggr = 91 (95) 103 (107) m. Sticka tills arb mäter totalt 44 cm.

Maska av för ärmhål i början av de nästa 4 varv med 8,2 (8,2) 10,2 (10,2) m. På nästa v från

rätsidan börjar intagning för raglan: 1 km, 2 r tills, sticka tills det återstår 3 m, 1 enk. int, km. På

avigsidan stickas de 2 hopstickade maskorna som en avig maska.

Upprepa dessa int på vartannat v 23 (25) 27 (29) ggr = 25 m kvar.

Maska av i början av rätsidesv med 4,4,4,4 m.

Samtidigt fortsätter raglanintagningarna i slutet av rätsidesvarvet 5 ggr.

VÄNSTER ÄRM:

Stickas som höger men spegelvänt. Dvs att de översta avmaskningarna stickas från avigsidan och raglanintagningarna fortsätter i början av rätsidesvarven ytterligare 5 ggr.

Fortsätter på baksidan

Beskrivning nr: 1668 2 (2)

MONTERING:

Sy raglansömmarna och ärm- och sidsömmarna.

Vänster framkant: Plocka med rundsticka nr 3½ och med 1 tråd av varje kvalitet upp längs vänster framkant. Plocka 1 m i varje varv men hoppa över ca vart 4-e v. Maskantalet skall vara udda. Sticka första varvet vridet rätt från avigsidan. Sticka därefter 13 varv resår: 1 km, * 1 r, 1 a *, upprepa * - * och sluta med 1 r, km. Maska av på sista varvet från rätsidan.

Höger framkant: Stickas som vänster men med 10 knapphål på 5-e resårvarvet. OBS: Det skall vara 11 knapphål men det sista stickas på halskanten.

Knapphål: Omsl, sticka 2 m tills så som det passar i resåren. På nästa v stickas omsl med i resåren.

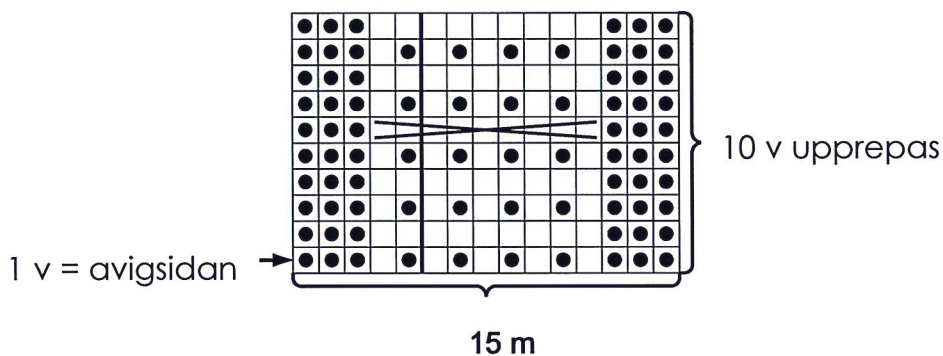
Halskant: Plocka med rundsticka nr 3½ och med 1 tråd av varje kvalitet upp längs halskanten ca 147 m. Maskantalet skall vara udda.

Sticka kant som beskrivet för vänster framkant och kom ihåg att sticka det sista knapphålet.

Sy i knapparna.

Design och beskrivning: Sanne Fjalland

DIAGRAM, ärmar



□ R på r-sidan, avig på avigsidan

● Avig på r-sidan, r på avigsidan



Sätt 3 m på 1:a hjälpstickan bakom arb, sätt de nästa 3 m på 2:a hjälpstickan framför arb. Sticka de nästa 3 m r, sticka därefter 3 m från de 2:a hjälpstickan r, avsluta med att sticka de 3 m från 1:a hjälpstickan

KINNA TEXTIL

Tel. 0320-184 51. Fax 0320-184 52