



KINNA TEXTIL

Model
Blend
P. 3-3½
26m=10

Beskrivning nr: 1627 1 (2)

TRÖJA MED RUTMÖNSTER

1627
(Nr. 161)

Material: Blend, 50% bomull/50% acryl.
Alternativ: Blend Bamboo, 70% bambu/30% bomull.
Mini Vital, 100% ull superwash.
Arezzo lin, 29% Lin/37% Bomull/34% Bambo.
Hjerte Fine Highland Wool, 100% Fine Highland ull.
Hjerte Alpaca, 100% Alpaca.
Exclusive Alpaca, 100% baby alpaca.
Extrafine merino 150, 100% ull superwash.
Var uppmärksam på åtgången vid alternativ kvalitet då löplängden kan skilja. Det kan också vara nödvändigt att byta stickor.
Str: S (M) L (XL) XXL.
Bröstvidd: 86 (94) 102 (110) 118 cm.
Hel längd: 54 (55) 56 (57) 58 cm.
Garnåtgång: 8 (8) 9 (9) 10 n å 50 g fg. 708
Stickor: Jumperstickor 2½ och 3 mm, rundstickor 2 mm (40 cm).
Masktäthet: 26 m slätstickning och 38 v = 10 x 10 cm.
OBS: Stämmer inte masktätheten bör det bytas till grövre eller tunnare stickor.

Förklaringar:

rätstickning = alla varv stickas räta.

slätstickning = räta på rätsidan och aviga på avigsidan

omvänd slätstickning = aviga på rätsidan och räta på avigsidan.

1 utt = tag upp länken mellan maskorna och sticka den vriden rät.

1 enk int = lyft 1 m, 1 r, drag den lyfta över.

Förkortningar:

m = maska, r = rät, a = avig, v = varv, vr = vriden, tills = tillsammans, int = intagning, utt = uttagning, uppr = upprepa.

Obs! Sticka första och sista m rät alla varv så bildas en fin och fast kant(=km). Om det i beskrivningen endast står ett tal gäller det för alla str.

BAKSTYCKE:

Lägg på stickor 3 mm upp 117 (129) 139 (149) 161 m. Byt till stickor 2½mm och sticka 6 räta v. Första v är från avigsidan. Byt till stickor 3 mm och sticka efter diagrammet och börja vid pilen för vald str. På 3-e mönstervarvet stickas int i varje sida: 1 km, 2 r tills, sticka mönster tills det återstår 3 m, 1 enk int, km. Upprepa dessa intagningar på vart 8-e v ytterligare 5 ggr = 105 (117) 127 (137) 149 m. När arb mäter 14 cm, ökas 1 m i varje sida innanför km. Dessa uttagningar upprepa på vart 8-e v ytterligare 5 ggr = 117 (129) 139 (149) 161 m. När arb mäter 34 cm, avmaskas för ärmhål i varje sida med 6, 2 (7, 2) 8, 2 (9, 2) 10, 2 m. Därefter minskas 1 m i varje sida på vartannat varv: km, 1 enk int, strik mönster tills det återstår 3 m, 2 r tills, km. När det är 91 (99) 107 (115) 123 m på v, stickas rakt upp tills ärmhålet mäter 20 (21) 22 (23) 24 cm. Maska av de mittersta 45 (47) 49 (51) 53 m och sticka var sida färdig för sig.

Maska av mot halsen med 2, 1 m. **Samtidigt** avmaskas för axel med 6, 7, 7 (7, 8, 8) 8, 9, 9 (9, 10, 10) 10, 11, 11 m. Sticka andra sidan lika men spegelvänt.

FRAMSTYCKE:

Stickas lika som bakstycket tills ärmhålet mäter 2 (3) 4 (5) 6 cm. Maska av den mittersta m från avigsidan och sticka var sida färdig för sig. Fortsätt att maska av för ärmhålet som på bakstycket och sticka tills det finns 5 m kvar in mot mitten, 2 r tills, 3 r. **Nästa varv**= avigsidan: 3 r, 1 a, sticka mönster v ut. Fortsätt att sticka de 3 yttersta m mot halsen r alla v och den 4-e stickas i slätstickning och övriga m stickas i mönster. Gör intagningar på vart 4-e v i V-ringningen ytterligare 9 ggr. Sticka 2 v efter sista intagningen. Nu avmaskas mot halsen med 7 (8) 9 (10) 11 m. Därefter ytterligare 2, 2 m och 4 x 1 m = 20 (23) 26 (29) 32 m kvar. När ärmhålet har samma höjd som bakstycket avmaskas för axel lika som detta. Sticka andra sidan lika med spegelvänt. Intagningarna mot halsen stickas: 3 r, 1 enk int, sticka mönster varvet ut.

ÄRMAR:

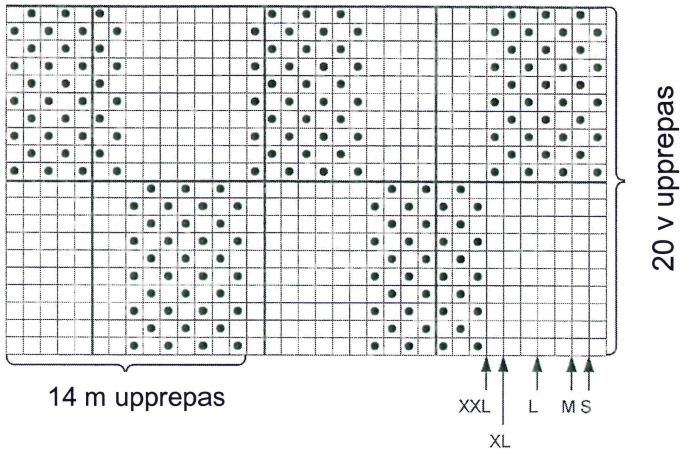
Lägg på stickor 3 mm upp 62 (64) 67 (70) 74 m. Byt till stickor 2½ mm och sticka 7 räta v. Byt till stickor 3 mm och sticka hela ärmen i slätstickning. På 3-e v ökas 1 m i varje sida: 2 r, 1 ut, sticka tills det återstår 2 m, 1 utt, 2 r. Upprepa dessa ökning på vart 6-e v ytterligare 11 (6) 4 (2) 1 ggr. Därefter på vart 4-e v 9 (16) 19 (22) 24 ggr = 104 (110) 115 (120) 126 m. När arb mäter 30 cm, avmaskas för ärmhål i varje sida med 6, 2 (7, 2) 8, 2 (9, 2) 10, 2 m. Därefter avmaskas 1 m i varje sida på vartannat v: km, 1 enk int, sticka slätstickning tills det återstår 3 m, 2 r tills, km. När det är 50 (50) 49 (48) 48 m kvar avmaskas i varje sida med 2, 5, 7 m. Maska av de sista 22 (22) 21 (20) 20 m. Sticka andra ärmen på samma sätt.

MONTERING OCH HALSKANT:

Pressa evt lätt på avigsidan med fuktig duk emellan. Sy sid-, axel- och ärmsömmarna. Plocka med stickor 2 mm upp längs halskanten: 8 (9) 10 (11) 12 m över den raka avmaskningen, 31 m upp till axelsömmen, 6 m längs nackens sneda kant, 45 (47) 49 (51) 53 m över nacken, 6 m upp till axelsömmen, 31 m längs den sneda kanten, 8 (9) 10 (11) 12 m över den raka avmaskningen. Sticka 6 räta v och maska av med räta maskor. Sy i ärmarna.

.....Diagram på baksidan.

Beskrivning nr: 1627 2 (2)



- Slätstickning
- Omvänd slätstickning



Tel. 0320-184 51. Fax 0320-184 52