



**KINNA TEXTIL**

Model 1611  
Roma  
P. 4  
20m=10cm



## LÅNG TRÖJA MED FLÄTOR OCH HÅLMÖNSTER

**Material:** Roma, 50% bomull/50% hb acryl  
**Alternativ:** Lima, 100% ull.  
Extrafine merino 90, 100% wool superwash.  
Var uppmärksam på garnåtgången vid alternativ kvalitet då löplängden kan vara olika. Det kan också vara nödvändigt att byta grovlek på stickor  
**Str:** S (M) L (XL) XXL.  
**Bröstvidd:** 90 (98) 106 (116) 124 cm.  
**Hel längd:** 78 (79) 80 (81) 82 cm.  
**Garnåtgång:** 13 (14) 15 (16) 17 n á 50 g fg 1000.  
**Stickor:** Jumperstickor 3½ och 4mm, rundstickor 3 och 3½ mm.  
**Masktäthet:** 19 m slätstickning och 28 v = 10 x 10 cm. Stämmer inte masktätheten skall det bytas grovlek på stickorna

### Förklaringar:

**rätstickning** = rät på rät- och avigsidan

**slätstickning** = rät på rätsidan, och avig på rätsidan

**omvänd slätstickning** = avig på rätsidan och rät på avigsidan

**1 utt** = tag upp länken mellan maskorna och sticka den vriden rät

**1 enk int** = lyft 1 m, 1 r, drag den lyfta över.

**1 dubb int** = lyft 1, 2 r tills, drag den lyfta över de hopstickade.

**Vridning vänster** = sätt 4 m på en flätsticka **bakom** arb, 4 r, sticka flätstickans m.

**Vridning höger** = sätt 4 m på en flätsticka **framför** arb, 4 r, sticka flätstickans m.

### Förkortningar:

m = maska, r = rät, a = avig, v = varv, vr = vridet, tills = tillsammans, int = intagning, utt = uttagning, uppr= upprepa.

**Obs!** Sticka första och sista m rät alla varv, då bildas en fast kant. Om det i beskrivningen står endast 1 tal gäller det för alla str.

### BAKSTYCKE:

Lägg på stickor 4 mm upp 93 (101) 109 (119) 125 m (använd ev stickor 4,5 så inte kanten stramar). Sticka 1 avigt v och därefter 4 v resår: km, \* 1 r, 1 a \* upprepa \* - \* och sluta med 1 r, km. Fortsätt med mönster från rätsidan: 15 (19) 23 (28) 31 m diagram C, ((3 a, 17 m diagram B, 3 a, 17 m diagram A = mitten av arb, 3 a, 17 m B, 3 a)) – alla m innanför (( )) gäller alla str – sluta med 15 (19) 23 (28) 31 m diagram C. Fortsätt rakt upp tills arb mäter 57 cm. Maska av 11 (13) 15 (17) 19 m i början av de nästa 2 v = 71 (75) 79 (85) 87 m. Fortsätt rakt upp till ärmhålet mäter 21 (22) 23 (24) 25 cm. Maska av de mittersta 23 (25) 25 (27) 27 m för halsen och sticka var del för sig. Maska av ytterligare 2, 1 m mot halsen. **Samtidigt** avmaska för axel 7, 7, 7 (7, 7, 8) 8, 8, 8 (8, 9, 9) 9, 9, 9 m. Sticka andra sidan lika men spegelvänt.

### FRAMSTYCKE:

Sticka som bakstycket tills ärmhålet mäter 13 (14) 15 (16) 17 cm. Maska LÖST av för halsen de mittersta 13 (15) 15 (17) 17 m och sticka var sida för sig. Maska av för halsen ytterligare 2 m och 6 x 1 m = 21 (22) 24 (26) 27 m kvar. När ärmhålet har samma höjd som på bakstycket avmaskas för axel lika som bak. Sticka andra sidan lika med spegelvänt.

### ÄRMAR:

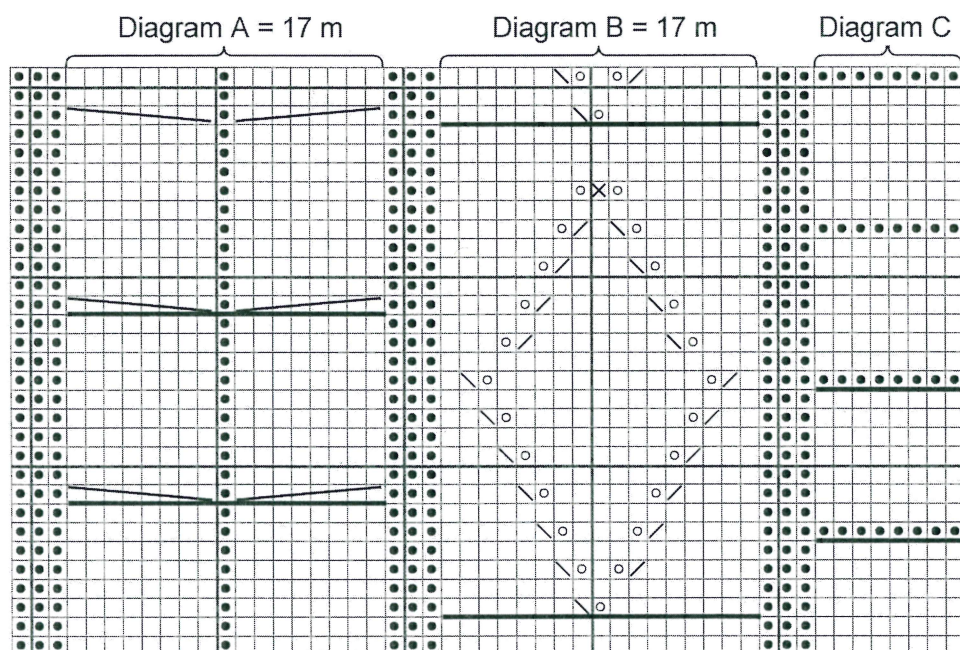
Lägg på stickor 4 mm upp 47 (49) 51 (53) 57 m. Byt till stickor 3½mm och sticka 1 avigt v och 4 varv resår som beskrivet för bakstycket. Byt till stickor 4mm och sticka mönster C hela ärmen. På 3-e v ökas 1 m i varje sida genom att sticka: km, 1 utt, sticka tills det återstår 1 m, 1 utt, km. Upprepa dessa uttagningar på vart 8-e v ytterligare 6 (3) 0 (0) 0 ggr. Därefter på vart 6-e v tills det finns 77 (81) 85 (89) 93 m. När arb mäter 42 cm, sätts en märktråd i varje sida. Sticka rakt upp (mätt från märktråden) i 6 (7) 8 (9) 10 cm. Maska av 3 m i början av de nästa 18 (20) 20 (22) 24 varven. Maska av de sista 23 (21) 25 (23) 21 m. Sticka andra ärmen på samma sätt.

### MONTERING OG HALSKANT:

Arb bör inte pressas. Sy axelsömmarna. Plocka med rundsticka 3 mm upp längs halskanten: 6 m längs nacken lilla sneda kant, 21 (23) 23 (25) 25 m över den raka biten i nacken (= hoppa över 2 m), 6 m upp till axelsömmen, 25 m längs den sneda biten, 13 (15) 15 (17) 17 m mitt fram, 25 m längs den neda biten upp mot axelsömmen. Sticka 2 aviga v. 1 rätt v, Byt till stickor 3½mm och sticka 8 v resår 1 r, 1 a. Sluta med 3 räta v. Maska av med räta m. Lägg evt delarna mellan fuktiga dukar.

Sy i ärmen på den lodräta delen av ärmhålet. De översta 6 (7) 8 (9) 10 cm av ärmsömmen sys till över de avmaskade m i ärmhålet. Sy sid- och ärmsömmarna.

## Beskrivning nr: 1611 2 (2)



- Slatstickning
- Omvänd slatstickning
- Omslag
- 2 r tills
- 1 enk int = lyft 1 m, 1 r, drag den lyfta över
- 1 dubbel int = lyft 1 m, sticka 2 r tills, drag den lyfta över



Vridning höger



Vridning vänster

Diagram A: 10 v upprepas på höjden

Diagram B: 26 v upprepas på höjden

Diagram C: 8 v upprepas på höjden

**KINNA TEXTIL**

Tel. 0320-184 51. Fax 0320-184 52