



Model 1603
Blend
P. 3-3½
26m=10cm

KLÄNNING MED RÄNDER**Material:** Blend, 50% bomull/50% acryl**Alternativ till Blend:**

Blend Bamboo, 70% bambu/30% bomull.

Arezzo lin, 29% Lin/37% Bomull/34% Bambo.

Mini Vital, 100% ull superwash.

Hjerte Fine Highland Wool, 100% Fine Highland ull.

Hjerte Alpaca, 100% Alpaca.

Exklusive Alpaca, 100% baby alpaca.

Extrafine merino 150, 100% ull superwash.

Str: 2 (4) 6 (8) 10 år.**Bröstvidd:** 58 (62) 67 (71) 76 cm.**Hel längd:** 50 (56) 62 (68) 74 cm.**Garnåtgång:** 4 (5) 5 (6) 7 n á 50 g fg. 4500 / 2003**Stickor:** Jumperstickor 2½, 3 och 3½mm, rundstickor 2 och 2½ mm (40 cm).**Masktäthet:** 26 m slätstickning och 34 v = 10 x 10 cm.**OBS:** Stämmer inte masktätheten bör det bytas stickor.**Förklaringar:****rätstickning** = sticka räta m alla v.**slätstickning** = rät på rätsidan och avig på avigsidan.**1 enk int** = lyft 1 m, 1 r, drag den lyfta över.**1 dubb int** = lyft 1, 2 r tills, drag den lyfta över.**1 ut** = tag upp länken mellan m och sticka den vr rät.**fläta** = sätt 2 m på en flätsticka bakom arb, sticka 2 r, sticka flätstickans m.**Mossstickning:****Varv 1:** * 1 r, 1 a *. Upprepa * - ***Varv 2:** sticka räta på aviga och aviga på räta. Upprepa varv 1 och 2.**Förkortningar:**

m = maska, r = rät, a = avig, v = varv, vr = vridet, tills = tillsammans, int = intagning, utt = uttag, uppr = upprepa, km = kantmaska.

Obs! Sticka första och sista m rät alla var så bildas en rak och fast kant. Om det endast står ett tal i beskrivningen gäller det för alla str.**BAKSTYCKE:**

Lägg med stickor 3 mm upp 109 (116) 125 (132) 140 m och sticka mönster A:

* **Varv 1:** Sticka alla m räta från avigsidan.**Varv 2:** Rätt.**Varv 3:** Avigt.**Varv 4:** Avigt.**Varv 5:** Avigt.**Varv 6:** Rätt *.Dessa 6 v är mönster A och upprepa * - *. **OBS!** På 7-e v = rätsidan minskas : sticka 19 (20) 22 (23) 25 r, 1 enk int, sticka tills det återstår 21 (22) 24 (25) 27 m, 2 r tills, 19 (20) 22 (23) 25 r. Upprepa dessa intagningar på vart 8-e (8-e) 10-e (10-e) 10-e v ytterligare 8 (14) 2 (7) 9 ggr. Därefter på vart 6-e (6-e) 8-e (8-e) 8-e v tills det finns 77 (82) 89 (94) 100 m kvar = 7 (2) 15 (11) 10 ggr. **OBS:** När det skall

minskas på ett varv från rätsidan och det skall stickas aviga m stickas det 2 aviga tills.

När mönster A mäter ca 4½ (5) 5½ (6) 6½ cm, avslutas med ett rätt varv från avigsidan. Sticka 8 v slätstickning med början från rätsidan. Fortsätt efter diagram B ca 12½ (12½) 17 (17½) 21½ cm lätt sträckt. Fortsätt i slätstickning tills arb mäter 36 (41) 46 (51) 56 cm. Maska av med 7 (8) 9 (10) 11 m i början av de nästa 2 varven = 63 (66) 71 (74) 78 m. Sätt en märktråd mitt på arb och sticka 3 cm slätstickning.

Härefter sickas diagram C på resten av bakstycket. Räkna ut mönstret från mitten. På 5-e v efter avmaskningen för ärmhål ökas 1 m i varje sida.

Sida: 3 r, 1 utt, sticka tills det återstår 3 m, 1 utt, 3 r. Upprepa dessa utt på vart 4-e v ytterligare 8 (9) 10 (11) 12 ggr = 81 (86) 93 (98) 104 m. När arb mäter 12 (13) 14 (15) 16 cm från märktråden, avmaskas de mittersta 33 (34) 37 (40) 42 m för halsen och var sida stickas färdig för sig. Maska av för halsen ytterligare 2, 1 m. **Samtidigt** avmaska för axel med 4, 4, 4, 4, 5 (4, 4, 5, 5, 5) 5, 5, 5, 5, 5 (5, 5, 5, 5, 6) 5, 5, 6, 6, 6 m. Sticka andra sidan lika men spegelvänt.**FRAMSTYCKE:**

Sticka som bakstycket tills ärmhålet mäter 7 (8) 9 (10) 11 cm från märktråden. Maska av för halsen, de mittersta 21 (22) 25 (28) 30 m och sticka var sida färdig för sig. Maska av för halsen ytterligare 2 m och 7 x 1 m. När ärmhålet har samma höjd som på bakstycket avmarsaks för axel som på detta. Sticka andra sidan lika men spegelvänt.

MONTERING OCH KANTER:

Pressa evt. lätt på delarna från avigsidan och med fuktig duk emellan. Sy axelsömmarna. Plocka med sticka 2½ mm upp ca 69 (75) 81 (87) 91 m längs ärmhålskanterna (= hoppa över ca vart 5-e v). Sticka 4 v resår med början från avigsidan: 1 km, * 1 a, 1 r *, upprepa * - * och sluta med 1 a, km. Maska av i resår. Sy till kanterna i i ärmhålet. Sy sidsömmarna. Plocka med rundsticka 2 mm upp längs halskanten: 10 m längs bakstyckets sneda bit, 34 (35) 38 (41) 43 m mitt bak, 10 m upp till axelsömmen, 24 m längs den sneda biten, 22 (23) 26 (29) 31 m mitt fram, 24 m upp till axelsömmen. Byt till rundsticka 2½ mm och sticka runt: 2 aviga v, 1 rätt v, avsluta med 3 v resår 1 r, 1 a. Maska löst av i resår.

Diagram på baksidan.....



Tel. 0320-184 51. Fax 0320-184 52

1603

DIAGRAM B

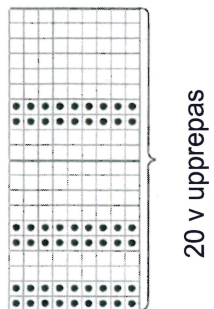
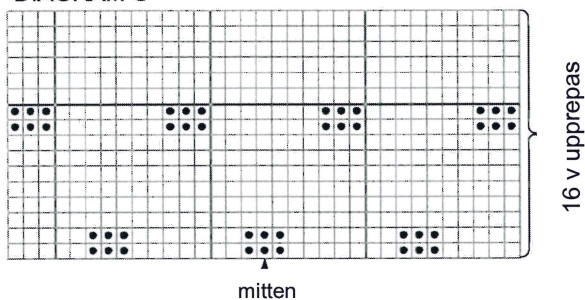


DIAGRAM C



- Slätstickning
- Omvänd slätstickning